



Cofinanziato dall'Unione europea



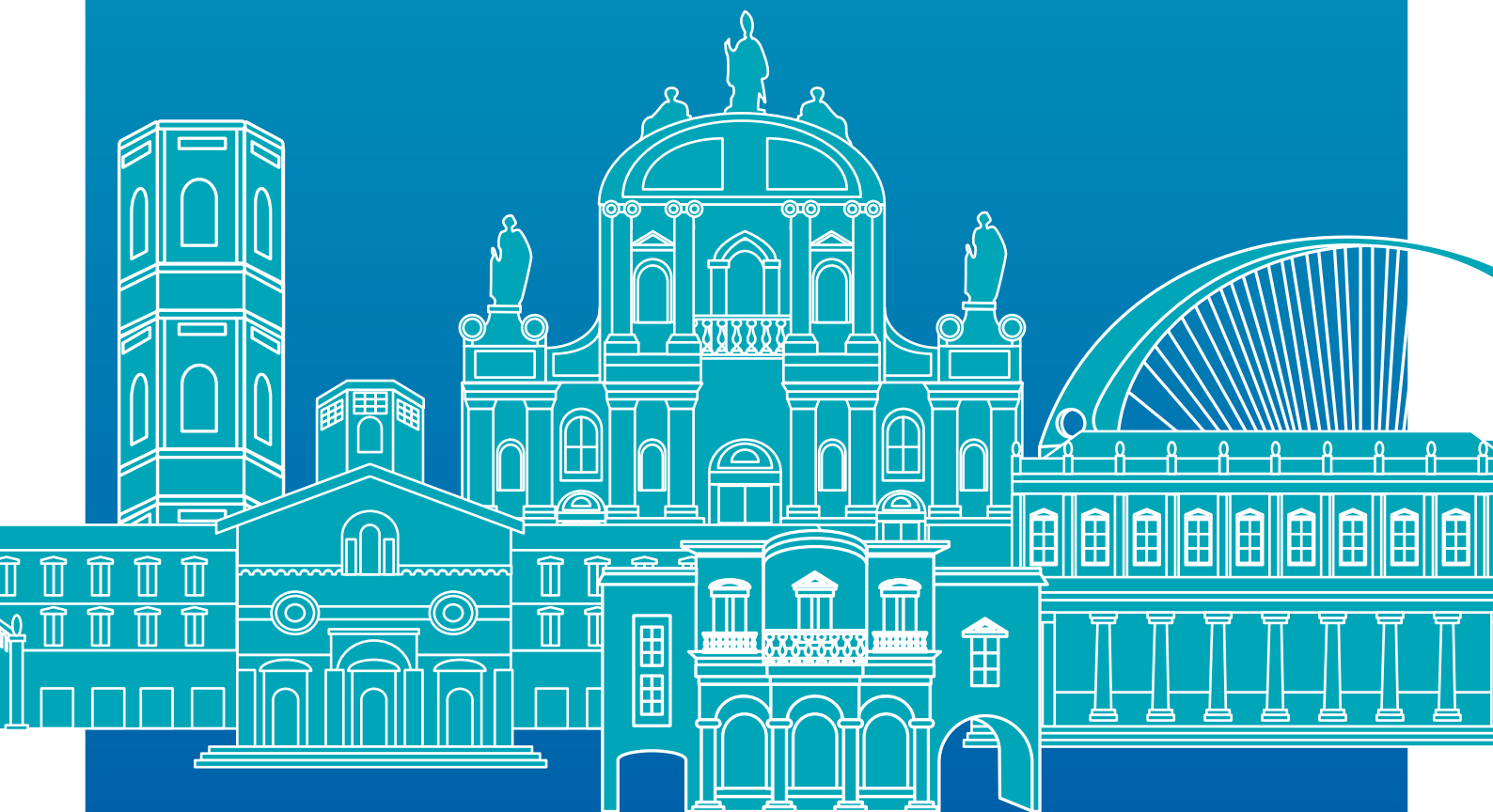
MINISTERO DELL'INTERNO

## FONDO ASILO, MIGRAZIONE E INTEGRAZIONE 2014-2020

Obiettivo Specifico 2 Integrazione/Migrazione legale – Obiettivo Nazionale 3 Capacity Building  
PROG – 3844 POSTER – POTENZIAMENTO SERVIZI TERRITORIALI PER IL DIALOGO INTERCULTURALE

# 家庭 团聚

申请  
所需材料  
流程  
个人信息登记



最后修订日期：2023年11月



Prefettura di Reggio Emilia



POSTER  
Potenziamento Servizi Territoriali per il dialogo interculturale



FONDAZIONE  
E\*35  
PER LA PROGETTAZIONE INTERNAZIONALE



Centro Interculturale  
MONDINSIEME  
Intercultural Centre



caleidos  
COOPERATIVA SOCIALE

# 可以为哪些人申请 家庭团聚？



配偶



未成年子女



完全残疾的成年子女



需要赡养的  
父母

## 哪些人可以申请 家庭团聚？

拥有以下证件的人员：

**欧盟居留卡**  
(第30/2007号意大利  
法令)

**欧盟居留许可**  
针对长期居留者

**欧盟蓝卡**

**居留许可**  
期限至少一年

**签发原因：**

庇护\* | 辅助保护\* | 受雇工作 | 自雇工作 | 家庭原因 |  
宗教原因 | 学习 | ICT居留许可（不论期限） | 科学研究  
（不论期限）

\*在这两种情况下，无需出示与住房和收入有关的文件



必须随身携带居留许可，  
尤其是面对公共服务部门时。



Prefettura di  
Reggio Emilia



POSTER  
Potenziamento Servizi  
Territoriali per il dialogo interculturale



FONDAZIONE  
**E\*35**  
PER LA PROGETTAZIONE INTERNAZIONALE



Centro Interculturale  
**MONDINSIEME**  
Intercultural Centre



**caleidos**  
COOPERATIVA SOCIALE

# 家庭团聚 所需材料

印花税票

16欧元



未与他人同居声明  
(被申请人为配偶时)



65岁以上父母的  
保险声明



点击此处下载  
文件



点击此处下载  
文件

## 申请人的材料



护照  
在有效期内



居留许可  
在有效期内



身份证  
在有效期内



家庭和居住状况：  
声明



点击此处下载文件

## 家庭成员的材料



护照  
在有效期内



Prefettura di  
Reggio Emilia



POSTER  
Potenziamento Servizi  
Territoriali per il dialogo intERculturale



FONDAZIONE  
E\*35  
PER LA PROGETTAZIONE INTERNAZIONALE



Centro Interculturale  
MONDINSIEME  
Intercultural Centre



caleidos  
COOPERATIVASOCIALE

# 家庭团聚 申请人的住房

## 住家合格证

雷焦艾米利亚市：  
ACER

省内其他市镇：  
主管市政办公室

## 房主许可

“S1” 表格（针  
对未成年人）  
和 “S2” 表格（针  
对成年人）

### + 身份证复印件

（如为非欧盟公民，则  
需出示居留许可）

## 住房合同 / 购房协议

+ 注册收据



我没有合适的住房，  
应该怎么办？

可以为待团聚的家庭成员  
指定与申请人不同的  
住所。

 点击此处下载文件

## 收入

为了获得批文，必须证明您的收入不低于最低标准。  
可在省督府网站上查阅参考表格。

[https://www.prefettura.it/reggioemilia/contenuti/Procedura\\_per\\_il\\_rilascio\\_del\\_nulla\\_osta\\_in\\_italiano\\_e\\_multilingua-17446848.htm](https://www.prefettura.it/reggioemilia/contenuti/Procedura_per_il_rilascio_del_nulla_osta_in_italiano_e_multilingua-17446848.htm)

## 受雇人员

UNILAV表格  
向雇主索要

收入声明

工资单  
最近12个月

雇主声明

“S3” 表格  
+ 身份证复印件



点击此处下载  
文件



Prefettura di  
Reggio Emilia



POSTER  
Potenziamento Servizi  
Territoriali per il dialogo interculturale



Centro Interculturale  
MONDINSIEME  
Intercultural Centre



## 自雇人员

**工商登记证明**  
向会计师索要

**资产负债表**  
向会计师索要

**市政府许可证**

**公司章程**

针对股东：向公证员和/或  
会计师索要

**增值税号归属证明**

向会计师索要

## 家庭雇员

**强制通信报告**

向雇主索要

**收入声明**

**INPS收据**  
最近4个季度  
**+ 付款收据**  
向雇主索要

**雇主声明**  
“S3” 表格  
**+ 身份证复印件**



点击此处下载  
文件



### 如果我的收入不够，应该怎么办？

可以要求家庭成员进行补充：为了达到法律要求的最低收入，还可以将家庭津贴（如有）或与团聚申请人属同一家庭状况的个人的收入纳入其中。

必须证明其亲属关系（例如配偶、子女、父母、兄弟姐妹）。

在此情况下，需要出示：

亲属关系证明，必要时需经翻译和认证

自愿补充收入声明

收入证明



Prefettura di  
Reggio Emilia



POSTER  
Potenziamento Servizi  
Territoriali per il dialogo interCulturale



Centro Interculturale  
MONDINSIEME  
Intercultural Centre



# 家庭团聚 流程

## 1

### 如何提交申请



spid

家庭团聚批文申请只能通过意大利内政部专用门户网站以数字方式递送

<https://portaleservizi.dlci.interno.it/Alisportello/ali/home.htm>.

使用SPID（通用电子凭证）登录



随后，市民将通过电子邮件收到该手续的识别码（RE.....）



此时可以在线填写并发送团聚批文申请表，并在此阶段附上全部所需材料。



申请表中填写的电子邮件地址将用于与该流程有关的所有通信。因此，建议反复检查电子邮件地址是否正确。

## 2

### 首次窗口办理通知和驳回预通知



申请人收到名为“驳回预通知”的通信，并被通知前往窗口办理。



这并不意味着申请已被拒绝，而是需要补充其他材料才能继续办理



通信中将指出驳回原因以及完成申请所需的材料：随后申请人被通知前往提交全部所需材料。

包含提交材料的日期、时间和地址的通信将被发送至注册时提供的电子邮件地址。



如果无法前往提交材料，则必须发送电子邮件至 [immigrazione.pref\\_reggioemilia@interno.it](mailto:immigrazione.pref_reggioemilia@interno.it) 进行告知，并输入以下信息：姓名、电子邮件地址、电话号码和留言。



## 驳回

**驳回指批文被拒。**

将在ALI门户网站上通告驳回决议，并说明申请被拒绝的原因。

申请人可在60日内向普通法院提出上诉。

## 批文

如果满足所有要求，省督府将以电子方式将批文递送至待团聚家庭成员所属国的意大利外交或领事机构。

之后，该家庭成员必须在原籍国向意大利大使馆或领事机构提交家庭原因签证申请。

申请人将通过电子邮件收到有关批文签发的通知，并可从ALI门户网站下载。

批文的有效期为自签发之日起6个月，不可延期。必须在此期限内申请入境签证（VISA）。

### 3

## 签证签发

家庭原因入境签证由外交或领事机构在进行必要的检查后予以签发。  
**将要求提供新材料**（参考领事馆）。

**签证自签发至护照之日起生效，有效期为1年。**

获得入境签证后，团聚家庭成员在进入意大利领土时必须按照“首次入境”部分中的指示进行操作。

### 4

## 首次入境

获得签证后，外国公民可以进入意大利，其必须在8个工作日内向通过批文的省督府申请首次会面，以便登记首次入境。



在ALI门户网站上进行预约

<https://portaleservizi.dlci.interno.it/AliSportello/ali/home.htm>



申请人应进入“预约”页面，**输入与其SPID关联的申请识别码**，然后选择“首次入境”。将打开日历并显示可预约的与省督府会面的日期。



此次会面时必须提交住宿证明（雷焦艾米利亚市居民应前往警察局办理此声明，其他市镇的居民请向所在市政府咨询）。





此次会面时将登记首次入境，并填写附于居留许可申请表内的材料和kit信封（Poste Italiane）。



此外，在省督府首次会面时，如果是16岁以上的市民，则需要至少一年的居留许可。这种情况下，将签订融入协议。

融入协议（由第286/1998号意大利法令第4条之二规定）是意大利政府与首次进入意大利的外国公民之间的协定。外国公民承诺遵守《价值观、公民身份和融入规章》中规定的所有义务。



可在ALI门户网站的“融入协议”下拉菜单中查询与您的融入协议相关的信息。

在首次入境后的几个月内，市民将收到前往雷焦艾米利亚CPIA（省成人教育中心）的通知。

## 个人信息登记

对于因家庭原因（家庭团聚）申请签发居留许可的人员，在领取居留许可之前也可通过联系市政府登记处，申请在《国家常住人口登记簿》中进行登记，需要出示以下材料以代替居留许可：

带有入境签证的护照

邮局出具的收据，证明已提交居留许可申请

从ALI门户网站下载的移民局通信，其中通知已签发批文

第286/98号意大利法令第29条第3款a) 和b) 项



Prefettura di  
Reggio Emilia



POSTER  
Potenziamento Servizi  
Territoriali per il dialogo interculturale



FONDAZIONE  
E\*35  
PER LA PROGETTAZIONE INTERNAZIONALE



Centro Interculturale  
MONDINSIEME  
Intercultural Centre



caleidos  
COOPERATIVA SOCIALE